

Service

- ▷ **Hospiz zwischen Elbe und Weser, Stationäres Hospiz und Tageshospiz:** Telefon 047 61/92 61 10
- ▷ **Aids-Beratung** Telefon 042 61/983 32 03
- ▷ **Büro der BISS (Beratungs- und Informationsstelle bei häuslicher Gewalt):** Mückenburg 26, Zeven, dienstags von 10 bis 12 Uhr. Terminabsprache von Mo.-Fr. von 8 bis 16 Uhr und Sa. von 8 bis 13 Uhr unter Telefon 04281/983 60 60
- ▷ **Frauenhaus:** Mo.-Fr. 8 bis 16 Uhr und Sa. von 8 bis 13 Uhr unter Telefon 04261/983-6061 zu erreichen. Außerhalb der Bürozeiten stellt die Polizei in einem Notfall die Verbindung zum Frauenhaus her.
- ▷ **TSS Bremervörde:** Sucht- und Sozialberatung für Betroffene und Angehörige bei Alkohol, Drogen und anderen Abhängigkeiten. Gruppenabende donnerstags von 19 bis 21 Uhr. Telefon 047 61/66 24 o. 047 63/83 56
- ▷ **Diakonisches Werk:** Sozial-, Migrations-, Schuldnerberatung, Kurenberatung, Paar und Lebensberatung, Trauerberatung, Schwangeren- und Schwangerschaftskonfliktberatung, welcome, Telefon 047 61/993 50
- ▷ **Heilpädagogische Frühförderstelle Lebenshilfe Bremervörde-Zeven:** Telefon 04763/93 87 88 o. 0175/848 91 33
- ▷ **Gesundheitsamt Bremervörde – Sozialpsychiatrischer Dienst:** Beratungsstelle für Menschen mit seelischen Erkrankungen, deren Angehörigen und soziales Umfeld, Telefon 047 61/983 52 11
- ▷ **„Mobile“ – Assistenz- und Beratungsbüro der Lebenshilfe:** Telefon 047 61/9 9480
- ▷ **Ambulanter Hospizdienst Bremervörde-Zeven:** Telefon 0160/90 33 06 85
- ▷ **Krebsfürsorge:** Telefon 047 61/98 202 00 oder 0 42 81/711 78 66
- ▷ **Opfer-Telefon:** 01803/34 34 34
- ▷ **Telefonseelsorge:** 0800/11 01 11
- ▷ **Opfer-Telefon Weißer Ring:** Telefon 116 006 oder 0151/54503939
- ▷ **TANDEM e.V.:** Teilhabeberatung für Menschen mit seelischen Erkrankungen und Menschen in besonderen Lebenslagen mit sozialen Schwierigkeiten, Telefon 047 61/7 2177
- ▷ **TANDEM-Begegnungsstätte:** Telefon 047 61/74 72 67
- ▷ **PANAMA-Familienzentrum Bremervörde:** Tel. 01 52/07 55 34 35
- ▷ **Kinderschutzbund OV Bremervörde:** Telefon 047 61/7 06 10, Öffnungszeiten „Liliput“: Mi. 10-13 Uhr, Fr. 15-18 Uhr, 1. Sa. 10-13 Uhr
- ▷ **PRO FAMILIA – Schwangeren- und Schwangerenkonfliktberatung:** Telefon 047 61/923 1627
- ▷ **Senioren- und Pflegestützpunkt Niedersachsen im Landkreis Rotenburg – RoSe:** Telefon 047 61/983 52 30
- ▷ **Erziehungs- und Familienberatungsstelle Landkreis Rotenburg:** Anmeldung montags, mittwochs und donnerstags von 8.30 bis 12 Uhr; dienstags von 14 bis 17 Uhr und donnerstags von 14 bis 16 Uhr, Telefon 047 61/983 45 43
- ▷ **Suchtberatung - Therapiehilfe e.V.:** offene Sprechstunde mittwochs 14 bis 17 Uhr, Bahnhofstraße 15, Bremervörde, Telefon 0 42 61/962 80 41
- ▷ **Selbsthilfegruppe für Suchterkrankte:** dienstags 20 bis 22 Uhr, Bahnhofstraße 15, Bremervörde: Telefon 0160 - 633 21 39
- ▷ **Koordinierungsstelle Frauen und Wirtschaft:** Sprechzeiten Montag bis Freitag 8 bis 16 Uhr, Neue Straße 22, Bremervörde, Telefon 047 61/923 58 73
- ▷ **Bildungszentrum Bremervörde:** (LEB/VHS), Am Hafen 5, Bremervörde, Telefon 0 47 61/62 24
- ▷ **Stadtteilladen Bremervörde:** Kinder und Familien stärken, Mittelkamp 14, Bremervörde, Telefon 0 47 61/9 26 43 45
- ▷ **Bremervörder Beschäftigungsgesellschaft (BBG):** „BRV-welcome“-Anlauf- und Beratungsstelle für Flüchtlinge, Bremer Straße 11, Telefon 0 47 61/9 26 47 04
- ▷ **Alzheimer-Selbsthilfegruppe des DRK für Angehörige, Betroffene und Pflegekräfte:** Treffen alle drei Wochen mittwochs von 15 bis 17 Uhr im Bremervörder DRK-Haus (Großer Platz 12); Termine unter www.drk-bremervoerde.de oder unter 0 47 61/9 82 70 00 (Heidi Eilers, Koordinatorin).
- ▷ **Gesprächskreis Parkinson Bremervörde-Zeven:** Telefon 0 47 61/9 82 13 44
- ▷ **Nachbarschaftsladen Engeo – Kinder und Familien stärken:** Kontakt: Sabine Schneider: 0157 3814 1029; Mail: sabine.schneider@evlka.de; www.nachbarschaftsladen-engeo.de



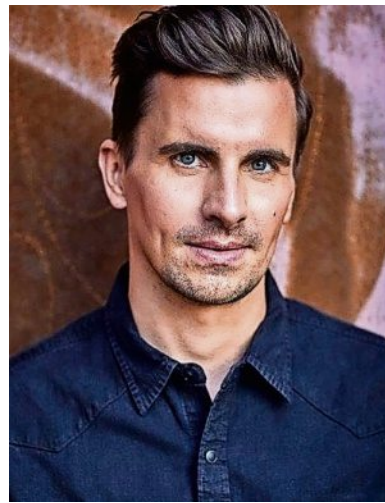
Freuen sich auf den musikalischen Gottesdienst mit Julian Sengelmann: die Sängerinnen von CHORios Gnarrenburg.

Foto: sj

Julian Sengelmann kommt

Gnarrenburg: Open Air-Lesung und musikalischer Gottesdienst am 12. und 13. Juni

GNARRENBURG. Eine Open Air-Lesung mit Julian Sengelmann findet am Sonnabend, 12. Juni, um 20 Uhr in der Remise auf dem Kirchhof der Paulus-Kirche Gnarrenburg statt. Bei stimmungsvoller Sommer-nachtsatmosphäre liest Julian Sengelmann aus seinem aktuellen Buch „Glaube ja, Kirche nein? Warum sich Kirche verändern muss“ (erschienen im Rowohlt Verlag). Für die Lesung sind bereits alle Tickets ausverkauft; wer allerdings Julian Sengelmann und auch CHORios Gnarrenburg endlich einmal wieder live erleben möchte, hat gleich am darauffolgenden Sonntag, 13. Juni, die Gelegenheit.



Julian Sengelmann ist Schauspieler, Musiker, Moderator, Autor, Sprecher - und Pastor im Hamburger-Sankt-Georg. Foto: T. Leidig

„Das neue Buch sei eine längst überfällige Auseinandersetzung mit dem Thema Kirchenkritik – und gleichzeitig der Liebesbrief eines modernen Theologen, der keine Angst davor hat, unangenehme Fragen zu stellen“, teilen die Veranstalter mit.

„Was ist eigentlich los mit der Kirche? Warum wenden sich immer mehr Menschen von ihr ab, und das in einer Zeit, in der die Sehnsucht nach Orientierung größer denn je zu sein scheint?“, so fragen die Veranstalter in ihrer Pressemitteilung. Und wie sei es

überhaupt so weit gekommen? Und was könne die Kirche tun? „Julian Sengelmann geht mit kritischem Blick diesen Fragen nach und zeigt, warum es die Kirche heute so schwer hat. Er fordert einen Perspektivwechsel, liefert Denkanstöße, aber kehrt der Kirche nicht den Rücken zu. Im Gegenteil.“

Sengelmann ist Schauspieler, Musiker, Moderator, Autor, Sprecher – und Pastor im Hamburger Stadtteil Sankt-Georg. „Glaubens-themen sind auch immer Lebensthemen“, sagt er. Der promo-

Sengelmann seine Gitarre im Gepäck“, versprechen die Veranstalter.

Die Veranstaltung findet unter Einhaltung der aktuell geltenden Corona-Verordnung statt. Ein Team des DRK Bremervörde wird vor Ort sein, um ab 18.30 Uhr kostenlose Schnelltests für alle Gäste durchzuführen. Für die Lesung sind alle Tickets ausverkauft, wer allerdings Julian Sengelmann und auch CHORios Gnarrenburg live erleben möchte, hat dazu am Sonntag, 13. Juni, die Gelegenheit. „Dann soll der lang gehegte Wunsch eines gemeinsamen musikalischen Gottesdienstes in Erfüllung gehen“, teilen die Veranstalter mit.

Julian Sengelmann hält den Gottesdienst und wird dabei musikalisch von CHORios unterstützt. „Ganz herzliche Einladung in die Paulus-Kirche Gnarrenburg um 10.30 Uhr, einfach genießen und dabei sein“, so die Einladung der Sängerinnen und ihrer Chorleiterin Irina Nesterenko. (bz)

Wer testet?

- ▷ **Bremervörde:**
 - ▷ Alte Apotheke, Neue Straße 24, ☎ 047 61/93 37 77 www.diealteapotheke.de montags bis freitags 9 bis 11 Uhr und 16 bis 17.30 Uhr. Keine tel. Terminvergabe! Informationen über das Testergebnis folgt per SMS, Mail oder Telefon.
 - ▷ Neue Apotheke, Bremer Str. 20, ☎ 047 61/985 80 www.apoboden.de
 - ▷ Bahnhof-Apotheke, Bahnhofstraße 11, ☎ 047 61/9 77 60, www.bahnhof-apotheke-bremervoerde.de
 - ▷ Testzentrum im ehemaligen „Penny“-Gebäude, Großer Platz 5. Anmeldung unter www.testzentrum-bremervoerde.de
 - ▷ MyTime Fitness Bremervörde, montags bis freitags 17 bis 19 Uhr, Wesermünder Straße 60, Anmeldung unter www.coronatest-termin.de
 - ▷ Testzentrum der DRK-Bereitschaft Bremervörde, Gutenbergstr. 2, www.drk-bremervoerde.de/aktuell/corona-testzentren/unsere-testzentren.html
- ▷ **Gnarrenburg:**
 - ▷ Paulus Apotheke, Hermann-L-Str. 48, ☎ 047 63/3 87; www.paulus-apotheke-gnarrenburg.de
 - ▷ Sonnen-Apotheke, Hindenburgstr. 46, ☎ 047 63/10 08. www.sonnen-apotheke-gnarrenburg.de
- ▷ **Selsingen:**
 - ▷ Alte Apotheke, Hauptstraße 18, ☎ 042 84/3 34 www.alte-apotheke-selsing.de
- ▷ **Liste der Arztpraxen:** www.arztauskunft-niedersachsen.de

Die BZ als ePaper  www.brv-zeitung.de



Puppenbauredner Jörg Jará .

Bauchredner erst im September zu Gast

Arbeitsgemeinschaft Bildungswerk Selsingen verschiebt Veranstaltung mit Jörg Jará

SELSINGEN. Die Arbeitsgemeinschaft Bildungswerk Selsingen (ABS) teilt mit, dass die Veranstaltung mit Puppenbauredner Jörg Jará wegen der Corona-Krise und der damit verbundenen Schutzauflagen nicht wie geplant am 25. Juni stattfindet. In der Mitteilung heißt es: „Die Bühnen-

show mit dem Puppenspieler findet nun bei hoffentlich gutem Wetter am Freitag, 10. September, um 20 Uhr in Rockstedt (Haus im Löh) als Open-Air-Veranstaltung statt.

Sollten die Wetterbedingungen keine Open-Air-Veranstaltung zulassen, wird die Veranstaltung

kurzfristig in den Innenbereich verlegt“.

Karten bleiben gültig

Bereits erworbene Eintrittskarten behalten ihre Gültigkeit, könnten aber auch in der Geschäftsstelle der ABS im Selsinger Rathaus zurückgegeben werden.

„Rathaus-Besuche seien indes nur nach Terminabsprache möglich“, wie es in der Mitteilung der Verwaltung heißt. Fragen beantwortet die Arbeitsgemeinschaft Bildungswerk Selsingen ab sofort unter der ☎ 0 42 84/93 07 110 oder per E-Mail an abs@selsing.de. (bz)

Wer hat denn hier geschäumt?

„Spuren am Wegesrand“ (15): Zikaden und der Rheinfluss bei Schaffhausen

Im Volksmund „Kuckucksspu-cke“ genannt finden sich die auffälligen Schaumbildungen derzeit wieder häufiger am Wissensschaumkraut (1). Die Larven

der Wiesenschaumzikade leben von den aufgesaugten Pflanzensäften und bilden daraus auch noch eine dicke Schaumwolke. In ihr leben sie relativ sicher in

der gewünschten feuchten Umgebung. Abbildung 2 zeigt einen teilgeöffneten Schaummantel, Abbildung 3 ausgewachsene Zikaden bei der Paarung.

Blätter und Blüten des Wiesenschaumkrauts haben einen kräftig-pfeifrigen Geschmack und eignen sich gut zum Würzen von Salaten. Da aber auch das Wissensschaumkraut immer weniger Lebensräume findet, sollte es in geringen Mengen nur aus großen Beständen entnommen werden oder erst kurz vor dem Mähen. Als eine kleinere Art hat sich das sehr anspruchslose behaarte Schaumkraut auch in Gärten stark ausgebreitet.

Weitere weiße bis gelbbraune Schaumbildungen in der Natur sind an Bächen zu beobachten, insbesondere wenn sie aus dem Moor kommen (4). Hier hatte der Mensch ausnahmsweise nicht die Hände im Spiel. An kleinen Wasserfällen oder Strudeln wird das Wasser mit Sauerstoff verquirlt und dabei verbinden sich organische Bestandteile mit Huminsäuren aus dem Moor zu einer natürlichen Schaumbildung.

Ein weiter Schaumbildner in den Gewässern ist die Wasserpflanze „Flutender Hahnenfuß“ mit ihren auffälligen weißen Blüten, die deutlich über der Wasseroberfläche stehen (5). Diese Pflanzen bedecken häufig große Flächen und sie bilden Tenside,



Schaumbildner in der Natur.

Fotos: Andres

In der Kolumne „Spuren am Wegesrand“ der BREMERVÖRDER ZEITUNG schreibt in unregelmäßigen

Abständen der Tierarzt und Journalist, Dr. Hans-Joachim Andres aus Beverstedt, um unsere Leserinnen und Leser auf aktuelle Natur-



schönheiten am Wegesrand aufmerksam zu machen.

▷ „Insbesondere möchte ich Erwachsene motivieren, den Kindern diese Naturerscheinungen zu erklären. Kinder sind sehr empfänglich dafür, aber die Impulse müssen schon von den Erwachsenen ausgehen“, sagt der 76-jährige Naturfreund.

▷ „Natur und Kunst sind die wahren Gegenpole zur Hektik unserer Zeit“, ist unser Autor überzeugt, der seit vielen Jahren unter dem Motto „Die blaue Leiter“ einen informativen Internet-Blog betreibt, auf dem die Beiträge seiner BZ-Kolumne zum Nachlesen gesammelt werden. www.die-blaue-leiter.de

die dann an entsprechenden Stellen ausschäumen. Besonders auffällig ist diese Schaumbildung am Rheinfluss bei Schaffhausen, die nicht – wie zunächst befürchtet – durch Abwässer verursacht wird, sondern durch den harmlosen Hahnenfuß.

Dr. Hans-Joachim Andres